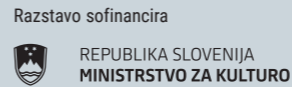


**Koncept razstave:** Center arhitekture Slovenije in Helena Seražin  
**Avtorice besedil:** Alenka Di Battista, Polona Filipič, Larisa Kazič, Špela Kuhar, Martina Malešič, Katarina Mohar, Helena Seražin, Eva Simonič, Barbara Viki Šubic  
**Jezikovni pregled:** Alenka Klemenc, Jelka Mohorič  
**Prevod:** Katarina Mohar, Jelka Mohorič  
**Oblikovanje razstave:** Andrej Furlan  
**Avtorji fotografij:** Polona Mlakar Baldasin, Andrej Furlan, Katarina Mohar, Helena Seražin, Eva Simonič, Janez Kališnik

**Viri slikovnega gradiva:** Muzej za arhitekturo in oblikovanje, osebna zapuščina Dušane Šantel Kanoni, zapuščina Gizele Šuklje, zasebni arhiv družine Ivanšek, zasebni arhiv Branke Tancig Novak, zasebni arhiv Majde Dobravec Lajovic, zasebni arhiv Maje Kržišnik, zasebni arhiv družine Vehovar, zasebni arhiv Sete Mušič, Evidentiranje in valorizacija objektov slovenske moderne arhitekture med leti 1945–70 (<http://www.evidenca.org>), UIFS ZRC SAZU  
**Partnerji:** Center arhitekture Slovenije, UIFS ZRC SAZU, DESSA  
**Pokrovitelj:** MoMoWo



Razstavo sofinancira

REPUBLIKA SLOVENIJA  
MINISTRSTVO ZA KULTURO

Vladimira Braturž . Majda  
Dobravec Lajovic . Magda  
Fornararič Kocmut . Marta  
Ivanšek . Nives Kalin Vehovar .  
Juta Kreulc . Seta Mušič . Dušana  
Šantel Kanoni . Gizele Šuklje .  
Branka Tancig Novak

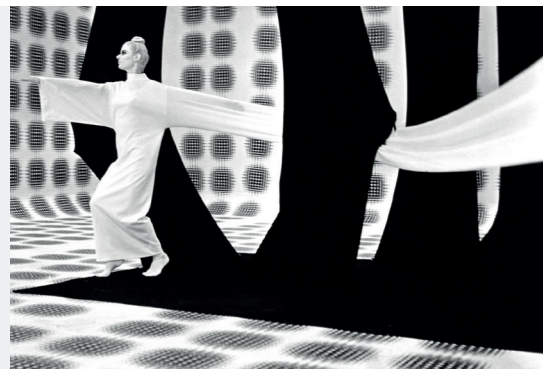
Židovska steza 4, SI-1000 Ljubljana

galerija

DESSA

Vabimo vas na odprtje razstave **V ospredje: pionirke slovenske arhitekture in oblikovanja**, ki bo v ponedeljek, 27. junija 2016 ob 20. uri v galeriji Dessa.

junij 2016



Seta Mušič  
(Ljubljana, 1930)

Lojze Lebič: Impresije, scenografija Seta Mušič, RTV Slovenija, 1971

Material, zbran iz arhiva avtorice in arhiva RTV Slovenija, priča o izredni kreativnosti arhitektke Sete Mušič in inovativnosti tega obdobja v TV hiši na sploh. Televizija, ki je kot sredstvo vizualne komunikacije še gradila svoj svet likovnih simbolov in kjer tehnične in umetniške možnosti še niso bile raziskane, je kljub tehnološkim in finančnim omejitvam tistega časa omogočala interdisciplinarno sodelovanje. Z uporabo dostopnih materialov, ki so dopuščali likovno artikulacijo s pomočjo elektronskega medija, je arhitektka Seta Mušič ustvarjala scenografije, posebej prilagojene televizijskemu mediju, ki so bile domiselno snovane v sprotnem dialogu s sodobnimi likovnimi tokovi.

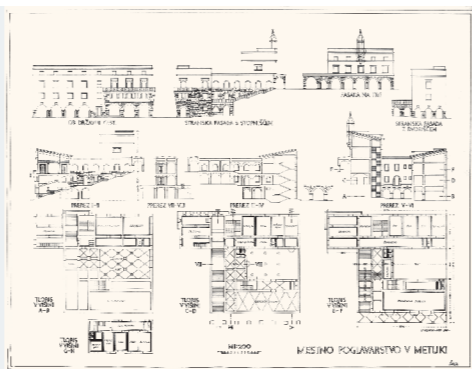
Vir foto: zasebni arhiv Sete Mušič



Dušana Šantel Kanoni  
(Pazin, 1908 – Ljubljana, 1988)

Naslovnica priročnika *Kako opremim stanovanje*, Ljubljana 1939  
V založništvu revije *Žena in dom* je Dušana leta 1938 izdala poljudno knjigo *Kako opremim stanovanje*. Gre za tipičen primer medvojnega poljudnega priročnika s praktičnimi nasveti, kako s skromnimi sredstvi primerno in smotno urediti lasten dom. Knjiga, ki je rezultat njenega dolgoletnega raziskovalnega in praktičnega dela na tem področju, je dragocena predvsem zato, ker so v njej zbrani primeri pohištva in dekorativnih predmetov, ki jih je oblikovala sama, in ker nudi vpogled v mednarodno literaturo in vzore, ki jim je avtorica zvesto sledila.

Vir foto: osebna zapuščina Dušane Šantel Kanoni



Gizela Golia Šuklje  
(Jelsa na Hvaru, 1909 – Ljubljana, 1994)

Načrt Mestne hiše v Metliki, 1944–1945  
Prvi urbanistični načrt za Metliko izstopa izmed njenih samostojnih arhitekturnih projektov. Bržkone pobudnica načrtov, saj je bila po rodu iz Metlike, je Šukljetova na začetku (1943) še sodelovala z Jožetom Plečnikom, nato pa delo nadaljevala samostojno. Arhitektka je izdelala podrobne načrte ne le za oblikovanje javnih prostorov in delno preoblikovanje ulic, temveč tudi za Mestno hišo, javno kopališče in mestno šolo. Izveden je bil le projekt za park pred metliškimi gradom, danes dom Belokranjskemu muzeju.

Vir načrta: MAO, zapuščina Gizele G. Šuklje



Branka Tancig Novak  
(Ljubljana, 1927–2013)

Kuhinja, Tovarna pohištva Maribor, 1955  
V začetku leta 1954, še pred diplomom na temo *Sodobna kuhinja*, je projekt Branke Tancig za sodobno kuhinjsko pohištvo izdelala Tovarna pohištva Maribor (kasnejši Marles) in ga razstavila na Mariborskem tednu, kjer je kot novost na slovenskem tržišču vzbudil velik odmev. Prvi serijski kuhinjski elementi so na trg prišli leta 1955.

Vir foto: zasebni arhiv Branke Tancig Novak



Arhitekturna razstava V ospredje: pionirke slovenske arhitekture in oblikovanja, ki sta jo v sodelovanju z galerijo DESSA pripravila Center arhitekture Slovenije in Umetnostnozgodovinski inštitut Franceta Steleta ZRC SAZU, želi osvetliti življenje in delo spregledanega dela slovenskega arhitekturnega ustvarjanja in ponuja priložnost, da iz bogatega arhitekturnega opusa 20. stoletja izpostavimo tista dela, ki so le redko razstavljena

in na ogled javnosti, vendar zato nič manj pomembna, kakovostna in večplastna. Razstava se tematsko vklaplja med aktivnosti mednarodnega interdisciplinarnega projekta MoMoWo – Ustvarjalnost žensk od modernizma dalje (Modern Movement Women), ki na Znanstvenoraziskovalnem centru Slovenske akademije znanosti in umetnosti poteka na Umetnostnozgodovinskem inštitutu Franceta Steleta. Njegov namen je stro-

kovni in širši javnosti predstaviti pomemben del »anonimne« in zamolčane evropske kulturne dediščine 20. stoletja, ki so jo ustvarile ženske, dejavne na področju arhitekture, notranjega in industrijskega oblikovanja, krajinske arhitekture in urbanizma, ki so veljajo za tradicionalne domene moških poklicev. Prva v vrsti razstav je posvečena pionirkam, prvim predvojnimi in povojnim generacijam arhitektk, ki so aktivno sodelovale pri

snovanju, oblikovanju in označevanju prostora svojega časa. Bile so neme spremljevalke v senci poklicno bolj uveljavljenih in znanih profesorjev, sodelavcev, očetov ali soprogov, tako da je še danes težko določiti njihov dejanski delež v snovanju in realizaciji prenekaterih slovenske arhitekturne mojstrovine, od Plečnikovih tržnic do Ravnikarjevega Trga republike. Že tako zaradi družbenih predsodkov omejene zgolj na nekatera podro-

čja arhitekturnega ustvarjanja, kot so risanje načrtov, parkovne zasnove, notranja oprema in industrijsko oblikovanje, urbanizem, le redko tudi javna in individualna gradnja, so bile največkrat primorane svoje delovanje še dodatno omejiti, če so si ustvarile družino. Izbrana dela tako predstavljajo pomembnejše projektne stvaritve prvih generacij slovenskih arhitektk, ki jih je, upoštevajoč čas, razmere in vlogo ženske v času nastan-

ka, treba gledati in ocenjevati z drugačnimi merili kot sicer. Razstava je zasnovana večplastno, s poudarkom na kakovosti del in kompleksnosti ideje, ter razkriva ustvarjalno moč posameznih avtoric. Predstavljena so dela desetih arhitektk, od prvih predvojnih diplomantk Jožeta Plečnika in Ivana Vurnika, do prve povojne generacije, ki so študij zaključile tudi pri Edvardu Ravnikarju in Edu Mihevcu.



Vladimira Bratuž  
(Ljubljana, 1923–2006)

**Riba – igralo – skulptura, Tivoli, Ljubljana, 1958–1959**  
Skulptura – igralo stoji na otroškem igrišču pred športnim parkom Tivoli. Betonska konstrukcija organskih oblik, ki spominja na ribo, predstavlja alternativo prevladujočim industrijsko izdelanim igralom. Omogoča taktilno zaznavo površin, spodbuja domišljijo ter ustvarjalnost, obenem pa izstopa s svojo kiparsko kakovostjo.

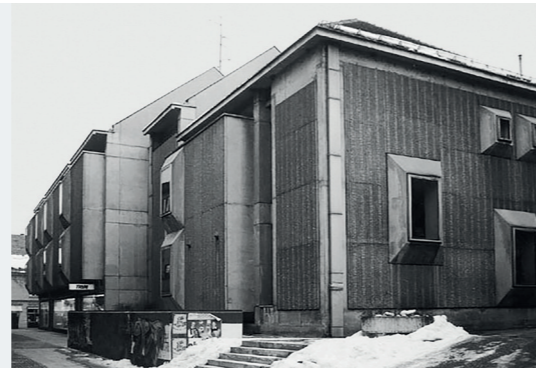
Vir foto: UIFS ZRC SAZU, Andrej Furlan



Majda Dobravec Lajovic  
(Ljubljana, 1931)

**Osnovna šola v Kranjski Gori, 1965–1970**  
Osnovna šola v Kranjski Gori je eden kakovostnejših primerov regionalne arhitekture v Sloveniji. Členjeni stavbni volumni, dvokapne strehe, leseni opaži ter strukturne in teksturne rešitve fasade nadaljujejo bogato arhitekturno izročilo zgornjesavske doline. Žal je bila šola v kasnejših letih nestrokovno dozidana in prenovljena brez soglasja avtorice.

Vir foto: zasebni arhiv Majde Dobravec Lajovic



Magda Fornazarič Kocmut  
(Trst, 1925 – Maribor, 2010)

**Trgovska hiša Kvik, Gosposka ulica 8, Maribor, 1970, soavtor Borut Pečenko**

Objekt v starem mestnem jedru se je z gabaritom prilagodil okoliškim historičnim stavbam, v njih pa sta avtorja iskala tudi določene dekorativne vzorce, ki sta jih v predelani obliki ponovila na fasadnem plašču. Kvik je tedaj na področju projektiranja zaradi rabe novih materialov in tehnologij, kot je montaža elementov, predstavljal pomembno novost.

Vir foto: Evidentiranje in valorizacija objektov slovenske moderne arhitekture med leti 1945–70, Ljubljana, 2004 (<http://www.evidenca.org/?object=93>).



Marta Ivanšek (roj. Ravnikar)  
(Ljubljana, 1920–2003)

**Naselje atrijskih hiš Murgle, Ljubljana, 1966–1988, soavtor France Ivanšek**

Na podlagi raziskav sta Ivanška odkrila, da si kljub pospešeni visoki stanovanjski gradnji večina ljudi želi živeti v hiši z vrtom. Zato sta podprla enodružinsko gradnjo v nizki in zgoščeni obliki, ki nudi bivalno udobje ob manjši porabi zemlje. Z edinim realiziranim od načrtovanih naselij vrstnih pritličnih hiš Murgle v Ljubljani sta dokazala, da nizka gosta pozidava lahko konkurira blokom. Arhitekta sta prvo potrditev o pravilni odločitvi in kakovostnem načrtovanju dobila s Plečnikovo nagrado leta 1973, drugo pa z dejstvom, da so Murgle kmalu postale ena najbolj zaželenih stanovanjskih sosesk.

Vir foto: zasebni arhiv družine Ivanšek



Nives Kalin Vehovar  
(Ljubljana, 1932–2007)

**Serijska visečih svetilk iz furnirja NKVVF, 1963, soavtor Franc Vehovar**

Ročno izdelana viseča svetila organskih oblik osvetljujejo prostor z nežno razpršeno svetlobo. Ustvarjalca sta navdih našla v sodobnih oblikovalskih trendih, a sta, drugače od svojih predhodnikov in sodobnikov, za svetila izbrala naravne materiale (smrekov in javorjev furnir) in jih oblikovala tako, da svetloba ustvarja vzorce zrnja.

Vir foto: zasebni arhiv družine Vehovar, Janez Kališnik



Juta Zdešar Krulc  
(Radovljica, 1913 – Golnik, 2015)

**Vrt Kržišnik, Žiri, 1992–2015**

Vrt Kržišnik, ki se razprostira na dveh hektarih, je življenjski delo Jute Krulc. Urejati ga je pričela leta 1992 in ga urejala do svoje smrti. Zasnovo vrta je prilagodila naravnim danostim, robu gozda, bližini reke in hiši Kržišnik, okrog katere je zasnovala ambiente za raznolike dejavnosti, od počitka v senci do poti za sprehode in zelenjavnega vrta. Vrt dopolnjuje intervencije akademskega slikarja Tomaža Kržišnika, zeta Jute Krulc, ki mu dodajo svojstven značaj. Vrt je arhitektki služil kot preizkusni poligon za nove konceptualne zasnove in nove rastline.

Vir foto: Polona Mlakar Baldasin